

Istotny wpływ ubezpieczeń*



gospodarka

2^{PKB}%

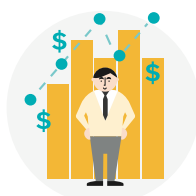
łącznego wkładu branży
w polską gospodarkę

160 mld zł
inwestycji branży
w polską gospodarkę

35,9 mld zł
wartości dodanej
w polskiej gospodarce
wygenerowanej przez
branżę

60 mld zł
inwestycji branży
w obligacje skarbowe

225 tys.
etatów tworzonych
przez ubezpieczycieli
we wszystkich branżach
(bez samozatrudnionych)



przedsiębiorstwo

460 mld zł

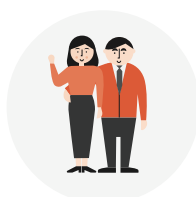
ubezpieczonego obrotu polskich
firm w 2016 r.

114 mld zł
wartości polskiego
eksportu chroniona
przez ubezpieczycieli

874 mln zł
wartość wypłaconych
odszkodowań i świadczeń
z tytułu ubezpieczenia OC
przedsiębiorców i OC w życiu
prywatnym osób fizycznych

60%
majątku polskich
firm objętych
ubezpieczeniami

30%
upraw rolnych w Polsce
ubezpieczone od zdarzeń
pogodowych



człowiek

10 mln

ubezpieczeń domów i mieszkań
w Polsce (wraz z ruchomościami
domowymi)

2 mln
Polaków korzystających
z prywatnej opieki
zdrowotnej w ramach
ubezpieczenia (na koniec
I kw. 2017 r.)

18,3 mld zł
wartość odszkodowań
i świadczeń wypłaconych
z ubezpieczeń na życie

nawet 25%
wzrostu emerytury
dzięki regularnemu
oszczędzaniu
(100 zł miesięcznie)

12,1 mld zł
pensji otrzymali zatrudnieni
w różnych branżach dzięki
działalności ubezpieczycieli

Jak sektor ubezpieczeniowy zmienia Polskę i Polaków

Ubezpieczenia to fundament bezpieczeństwa społecznego i gospodarczego Polski. Nie tylko chronią i stabilizują, lecz także umożliwiają rozwój. Działalność branży wpływa na bezpieczeństwo Polaków, ma też istotny wkład we wzrost gospodarczy i standard życia. Ubezpieczyciele wspierają rozwój przedsiębiorstw i stabilizują finanse publiczne kraju poprzez dostarczanie niezbędnego kapitału. Polska Izba Ubezpieczeń wskazuje na główne obszary wpływu i wskaźniki go obrazujące. Raport został wykonany przy współpracy z firmą Deloitte.

Idea ubezpieczeń to umowa społeczna, która pozwala na wzajemne pokrywanie potrzeb, jakie powstają w wyniku zdarzeń losowych. Ubezpieczenia dają gwarancję równowagi ekonomicznej rodzin, przedsiębiorstw oraz majątku prywatnego i publicznego. We współczesnych społeczeństwach roli ubezpieczeń nie da się zastąpić nawet najlepiej zorganizowaną działalnością prewencyjną jak np. ochrona przeciwpowodziowa, czy inteligentne zarządzanie ruchem. Mimo że ubezpieczenia kojarzą się z ochroną przed negatywnymi zdarzeniami, pełnią one ważną funkcję stabilizującą, a tym samym wspierającą rozwój Polski i Polaków w wielu obszarach.

→ Wzrost polskiej gospodarki i kapitał na inwestycje publiczne

Wpływ branży ubezpieczeniowej na polską gospodarkę to nie tylko 1,6 mld zł podatków odprowadzonych w 2016 r. czy 225 tys. miejsc pracy w różnych sektorach. To przede wszystkim więcej dóbr i usług wytwarzanych w polskiej gospodarce dzięki wypłatom z tytułu ubezpieczeń. Skalę wpływu pokazuje całkowita wartość dodana generowana przez branżę. Wynosi ona 35,9 mld zł, co stanowi **2 proc. PKB kraju**. Ubezpieczyciele to też **trzeci największy inwestor instytucjonalny w Polsce**, zaraz po bankach i inwestorach zagranicznych. Lokując 60 mld swoich aktywów w obligacje, a 17,4 mld zł długoterminowo w akcje spółek, nie tylko zapewniają kapitał na rozwój przedsiębiorstw, lecz także finansują wydatki publiczne na infrastrukturę, edukację, zdrowie i inne kluczowe dla kraju obszary.

→ Ochrona działalności i rozwój polskich firm

Każdego dnia polskie firmy korzystają z ochrony ubezpieczeniowej prowadząc swoją działalność. W razie pożaru, kradzieży czy zakłóceń produkcyjnych mogą otrzymać odszkodowanie, które pozwoli im uniknąć długotrwałych przestoju produkcji, ograniczenia liczby pracowników, a nawet bankructwa. Wartość ubezpieczonego majątku firm od pożarów i innych **żywiotów to ok. 1,7 bln zł**. Ubezpieczenia to też większa stabilność finansowa firm. Branża **gwarantuje rocznie nawet 60 mld zł wiarygodności firm**. W końcu ubezpieczenia to realne wsparcie dla wzrostu innowacyjności (przez asekurację start-upów) oraz ekspansji polskich eksporterów na rynki zagraniczne.

→ Bezpieczeństwo polskich rodzin

Branża ubezpieczeniowa zapewnia Polakom poczucie bezpieczeństwa na każdym etapie ich życia. Niwelując negatywne skutki setek ryzyk w codziennym życiu, zapewnia wsparcie poszkodowanym i ich bliskim. Tylko w 2016 r. branża wypłaciła **18,3 mld zł z tytułu polisa na życie**. **2 mln Polaków objętych jest też ochroną prywatnych polis zdrowotnych**. Ochrona życia i zdrowia oraz majątku, zabezpieczenie w czasie podróży, szerszy dostęp do leczenia czy wsparcie w oszczędzaniu na emeryturę i zabezpieczenie przyszłości bliskich to ważne elementy, które wpływają na dobrobyt społeczeństwa.



**Wzrost PKB,
wartość
dodana**



**Wzrost
oszczędności
Polaków i wsparcie
publicznej
ochrony zdrowia**



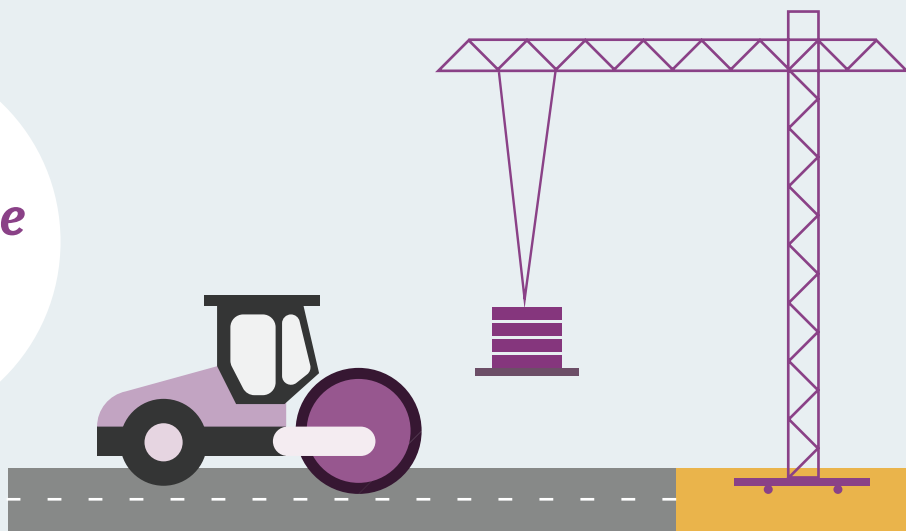
**Pozytywny
wpływ na inne
gałęzie
gospodarki**



♦ **Branża ubezpieczeniowa wnosi znaczący wkład w rozwój polskiej gospodarki, wpływa na wzrost PKB oraz dobrobyt ekonomiczny. To jeden z największych krajowych inwestorów, zapewniający kapitał dla rozwoju firm oraz współfinansujący państwowe i samorządowe inwestycje. Przyczynia się też do stabilności systemu ubezpieczeń społecznych i ochrony zdrowia.**

Ubezpieczyciele zainwestowali w polską gospodarkę ponad 160 mld zł oraz zapewnili kapitał na rozwój i innowacje przedsiębiorstw. Lokując prawie 60 mld zł w obligacje skarbowe, wspierają wydatki publiczne w infrastrukturę czy świadczenia publiczne dla milionów Polaków. Jednocześnie branża zwiększa stabilność finansów publicznych i zmniejsza ich zależność na szoki zewnętrzne.

**Kapitał
na inwestycje
publiczne
i prywatne**



**Branża
ubezpieczeniowa**

**Tworzenie
miejsc pracy
w gospodarce**

Jak ubezpieczyciele wpływają na gospodarkę i finanse publiczne

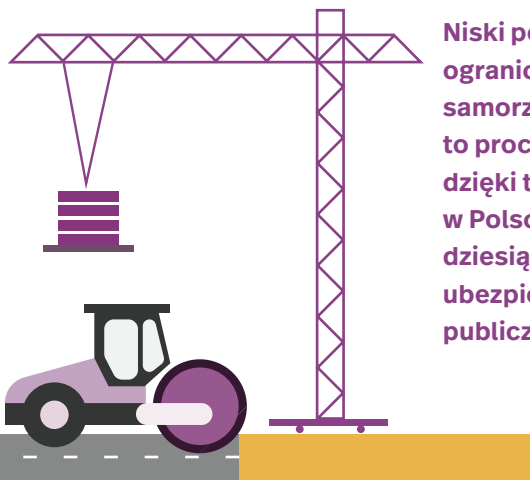
Wpływ na wzrost gospodarczy, finanse publiczne i ochronę zdrowia



Branża ubezpieczeniowa silnie wpływa na rozwój innych gałęzi polskiej gospodarki, m.in.: sektora handlowego i naprawy aut, nieruchomości, finansów, przetwórstwa przemysłowego oraz transportu i logistyki. Generowana w ten sposób łączna wartość dodana to ponad 35,9 mld zł, 225 tys. miejsc pracy oraz wyższe dochody dla gospodarstw domowych pracowników.

Ubezpieczenia stanowią też istotne wsparcie dla publicznego systemu ochrony zdrowia oraz ubezpieczeń społecznych. Branża przyczynia się do zwiększenia dostępności i jakości ochrony zdrowia bez obciążania finansów państwa. Pomaga także gromadzić większe oszczędności, co wpływa na standard życia Polaków przechodzących na emeryturę i zmniejsza napięcia finansowe w publicznym systemie emerytalnym.

Wzrost oszczędności Polaków i kapitał na inwestycje



Niski poziom oszczędności w Polsce i wynikający z niego brak kapitału ograniczają inwestycje firm w innowacje i rozwój, a państwa oraz samorządów w infrastrukturę transportową czy komunalną. Spowalnia to proces doganiania najbogatszych krajów. Branża ubezpieczeniowa, dzięki temu, że jest trzecim największym inwestorem instytucjonalnym w Polsce, inwestującym 160 mld zł, odpowiada na tę potrzebę. Już co dziesiąta złotówka pożyczona przez państwo pochodzi właśnie od firm ubezpieczeniowych. To prawie 60 mld zł, za które sfinansowano wydatki publiczne na infrastrukturę czy świadczenia społeczne.

2. największy krajowy inwestor w obligacje skarbowe to ubezpieczyciele

♦ **Polska potrzebuje więcej oszczędności i inwestycji, by przyspieszyć wzrost gospodarczy.** To właśnie może zapewnić m.in. branża ubezpieczeniowa. Dostępne oszczędności od wielu lat nie wystarczają do sfinansowania potrzebnych inwestycji w kraju. Dotyczy to zarówno inwestycji sektora przedsiębiorstw prywatnych, jak i publicznych. Średni niedobór oszczędności krajowych w ostatnich 25 latach wyniósł 3,6 proc. PKB. To negatywnie wpływało na wzrost gospodarczy i jednocześnie zwiększyło konieczność zaciągania długów zagranicznych. Bez dużych inwestorów instytucjonalnych, takich jak ubezpieczyciele, nie uda się zapewnić niezbędnych środków na rozwój. Wspieranie wzrostu oszczędności i inwestycji jest istotną częścią rządowej Strategii na rzecz Odpowiedzialnego Rozwoju (Kapitał dla Rozwoju) oraz ogłoszonego Programu Budowy Kapitału.

♦ **Polacy mają dwa razy mniej majątku niż mieszkańcy strefy euro.** Pomimo istotnego wzrostu zarobków i kapitału zgromadzonego w ostatnich latach Polacy pozostają jednym z najbiedniejszych narodów w UE. Przeciętne gospodarstwo domowe posiada 57,1 tys. euro majątku, kiedy średnia na rodzinę ze strefy euro wynosi 104,1 tys. euro (dane EBC za 2016 r.).



57,1
tys. euro

Średni majątek netto polskiego gospodarstwa domowego



104,1
tys. euro

Średni majątek netto gospodarstwa domowego w strefie euro

♦ **Branża ubezpieczeniowa dzięki swoim produktom wspiera długookresowe gromadzenie oszczędności Polaków.** Poprzez rynkową działalność związaną z pozyskiwaniem klientów, kampanie informacyjne oraz oferowane gotowe produkty i rozwiązania ubezpieczyciele aktywnie przyczyniają się do uświadamiania Polakom korzyści z oszczędzania i skłaniają ich do odkładania pieniędzy.

Ubezpieczyciele dostarczają kapitał przedsiębiorstwom

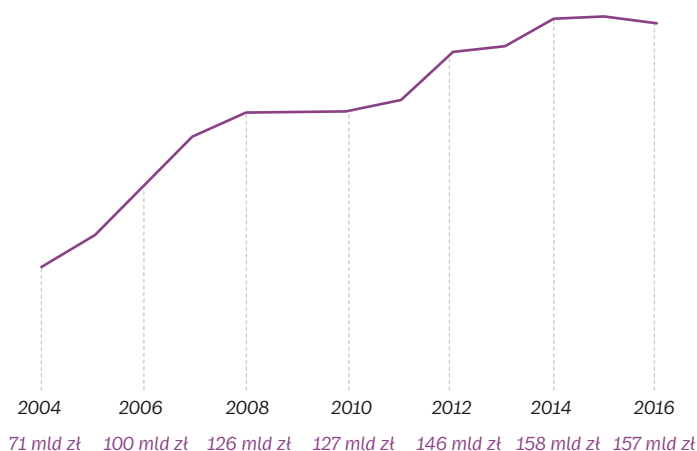
i państwu. Niezależnie od rodzaju polisy płacone przez statystycznego Polaka składki to zaoszczędzone pieniądze, które poprzez rynek kapitałowy pomagają finansować inwestycje prywatne lub publiczne. Pomimo niskiej relacji inwestycji do PKB w Polsce jej wpływ na tempo rozwoju w ostatnich 20 latach był ogromny (połowa osiągniętego wzrostu PKB to zasługa nakładów kapitału). Ubezpieczyciele mieli w tym znaczący udział, konsekwentnie zwiększając wartość środków zainwestowanych w polskiej gospodarce. Obecnie wartość inwestycji branży to prawie 160 mld zł.

Branża ubezpieczeniowa zmniejsza koszty finansowania wydatków państwa i zwiększa stabilność finansów publicznych

Zakłady ubezpieczeniowe są drugim największym inwestorem krajowym na rynku obligacji skarbowych. Ubezpieczyciele zmniejszają koszt finansowania deficytu budżetowego oraz zwiększają stabilność. Ten drugi efekt związany jest z faktem, że jako krajowy inwestor są mniej narażeni na zewnętrzne ryzyka (np. zmianę kursu walutowego), a ich polityka inwestycyjna jest nastawiona na długi termin i zabezpieczenie środków na wypłatę świadczeń oraz odszkodowań.

UBEZPIECZYCIELE DOSTARCZAJĄ KAPITAŁU DO POLSKIEJ GOSPODARKI

Inwestycje zakładów ubezpieczeń



Źródło: Opracowanie Deloitte na podstawie danych PIU i GUS.







160 mld zł

to wartość inwestycji branży ubezpieczeniowej w polskiej gospodarce

około 60 mld zł

inwestycje branży w obligacje skarbowe

Struktura krajowego rynku skarbowych papierów wartościowych na koniec 2016 r.

	inwestorzy zagraniczni	193 mld zł	38%
	sektor bankowy	160 mld zł	31%
	zakłady ubezpieczeń	59 mld zł	12%
	fundusze inwestycyjne	50 mld zł	10%
	inne podmioty krajowe (m.in. BFG i FRD)	36 mld zł	7%
	osoby fizyczne	12 mld zł	2%

Źródło: Opracowanie Deloitte na podstawie danych PIU i GUS.

Wyższe PKB, wartość dodana i miejsca pracy w całej gospodarce



Branża ubezpieczeniowa poprzez swoją działalność pozytywnie wpływa na wzrost gospodarczy, bogacenie się społeczeństwa oraz powstawanie nowych miejsc pracy i wzrost innowacyjności w firmach. Trudno wyobrazić sobie funkcjonowanie przedsiębiorstw na każdym etapie bez odpowiedniej asekuracji, która ogranicza ich codzienne ryzyka związane z prowadzeniem działalności. Firmy ubezpieczeniowe przez własne inwestycje i wypłacane odszkodowania wspierają też rozwój takich branż, jak finanse czy nieruchomości, przemysł i ochrona zdrowia. Łączny wkład ubezpieczeń w polską gospodarkę to 2 proc. PKB.

2%
PKB Polski

równowartość całkowitego wpływu branży na gospodarkę

225 tys.
etatów

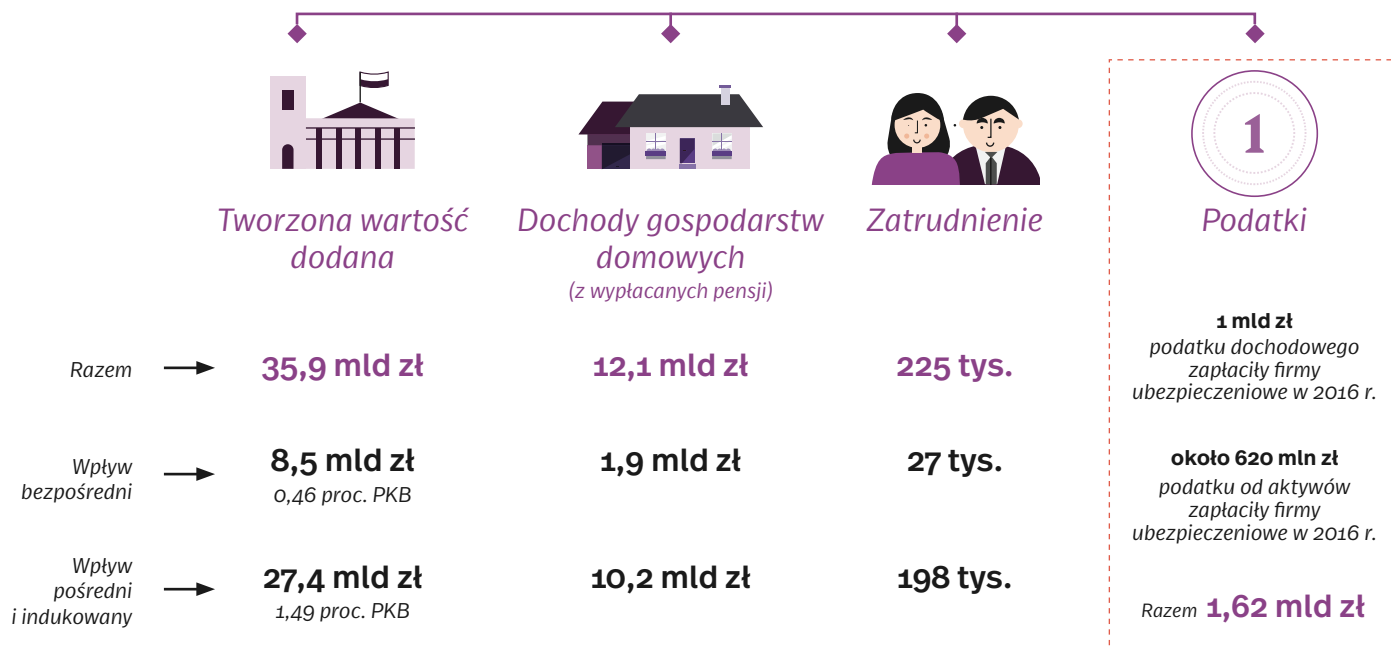
tworzonych przez ubezpieczycieli we wszystkich branżach

Jak branża ubezpieczeniowa wpływa na gospodarkę Polski:

- ♦ **Wkład ubezpieczeń w rozwój polskiej gospodarki znacznie wykracza poza zatrudnienie, płacone podatki czy zyski osiągnięte bezpośrednio przez branżę.** Ubezpieczyciele wpływają pośrednio na inne gałęzie gospodarki, ponieważ wypłacają świadczenia i odszkodowania, a także tak samo jak inne branże dokonują zakupów u swoich dostawców. Nie można również pominąć pozytywnego wpływu na pracowników, który wynika z wypłacanych pensji w branżach powiązanych.
- ♦ **Wpływ branży można pokazać za pomocą trzech ważnych wskaźników: tworzonej wartości dodanej brutto, generowanego zatrudnienia oraz zwiększonych dochodów gospodarstw domowych (nie tylko przez wypłacane świadczenia, ale przez efekt kuli śniegowej, jaką niosą za sobą pieniądze od ubezpieczycieli).**

- ♦ **Branża ubezpieczeniowa generuje prawie 35,9 mld zł wartości dodanej w polskiej gospodarce. Stanowi to prawie 2 proc. PKB i znacząco wpływa na wzrost dobrobytu ekonomicznego Polski.** Dla porównania taka suma to dwukrotność wydatków budżetu państwa na szkolnictwo wyższe w 2016 r.
- ♦ **Wartość dodana mierzy, jaką wartość wytwarza dane przedsiębiorstwo lub cała branża.** Dzięki niej firmy mogą się rozwijać, inwestować w innowacje, zwiększać zatrudnienie czy płacić podatki. Wartość dodana brutto jest kluczowym składnikiem PKB, który mierzy m.in. dobrobyt ekonomiczny.

WPŁYW BRANŻY UBEZPIECZENIOWEJ NA POLSKĄ GOSPODARKĘ

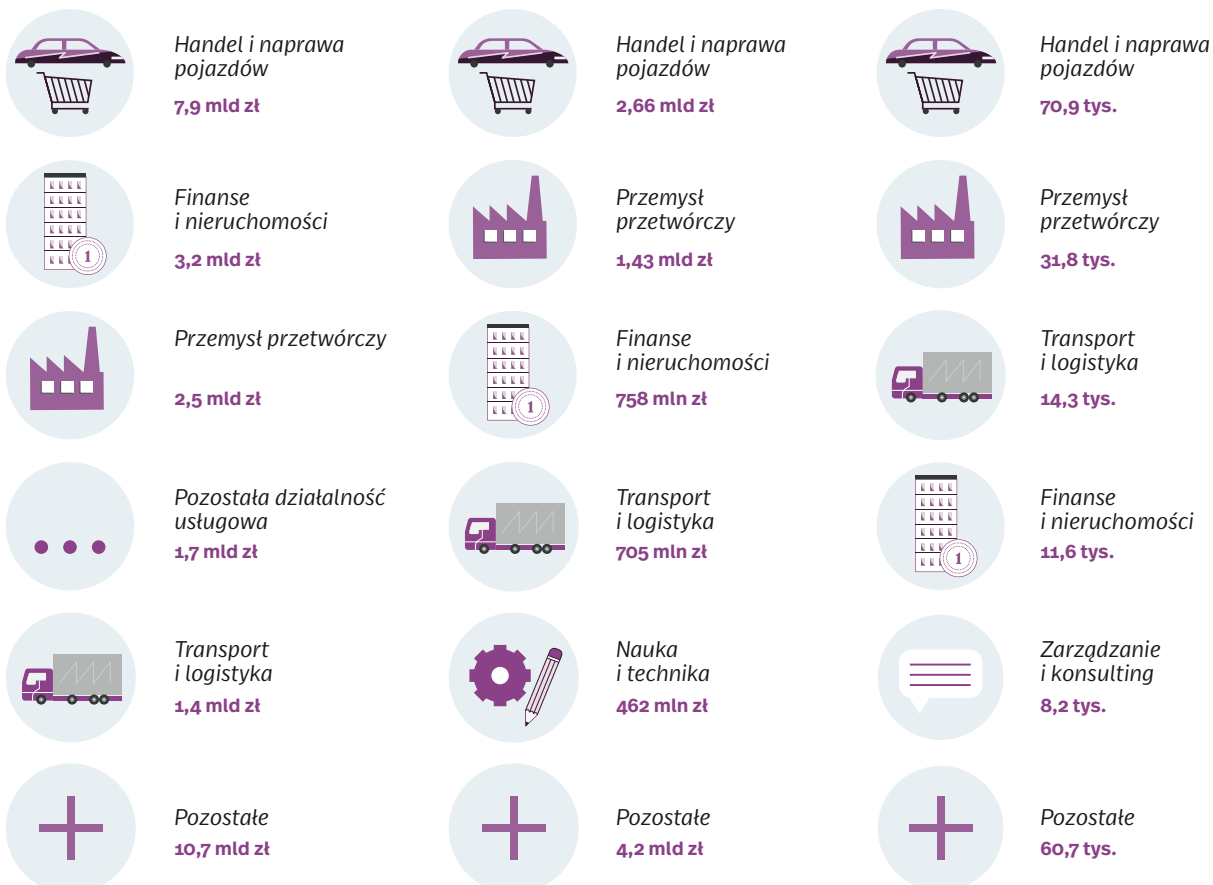


PIĘĆ SEKTORÓW, NA KTÓRE UBEZPIECZYCIELE MAJĄ NAJWIĘKSZY WPŁYW POŚREDNI I INDUKOWANY

wartość dodana brutto

dochody gospodarstw domowych

zatrudnienie



Łączny wpływ ubezpieczycieli na gospodarkę jest sumą generowanej wartości dodanej w trzech wymiarach:

1. Wpływu bezpośredniego – ubezpieczyciele bezpośrednio tworzą 8,5 mld zł wartości dodanej brutto. To wartość generowana na podstawie osiąganych przychodów oraz kosztów np. związanych z zatrudnieniem, pozyskiwaniem składek czy likwidowaniem szkód. Wpływ bezpośredni na wartość dodaną to ekwiwalent 0,46 proc. PKB.

2. Wpływu pośredniego – pośredni wpływ ubezpieczeń wynosi 11,4 mld zł. Wartość ta powstaje dzięki odszkodowaniom i świadczeniom, jakie ubezpieczyciele wypłacają firmom i osobom prywatnym. Dzięki temu, że rosną wydatki przedsiębiorstw na inwestycje lub zakupy, zyskują

ich klienci. Wpływ pośredni wynika również z kupowanych dóbr i usług przez ubezpieczycieli w innych branżach. Wpływ pośredni na wartość dodaną to równowartość 0,62 proc. PKB.

3. Wpływu indukowanego – branża pozytywnie wpływa na gospodarkę także poprzez zwiększone dochody i wydatki pracowników oraz ich rodzin. Dotyczy to osób zatrudnionych w zakładach ubezpieczeniowych oraz w powiązanych firmach, które korzystają z wypłacanych odszkodowań lub są dostawcami dla branży ubezpieczeniowej. Łącznie tworzą oni tzw. efekt indukowany o wartości 16 mld zł, co stanowi 0,86 proc. PKB. To dodatkowa wartość dodana, która powstaje w branżach korzystających ze zwiększonego popytu konsumentów.

Ubezpieczyciele wpływają na rozwój innych sektorów gospodarki

Ubezpieczenia najsilniej wpływają na rozwój branż związanych z handlem i naprawą pojazdów, finansami i nieruchomościami, a także przemysłem przetwórczym.

Taka struktura wynika ze specyfiki rynku ubezpieczeniowego, w którym pod względem wypłacanych świadczeń dominują ubezpieczenia na życie oraz obowiązkowe OC pojazdów. Dzięki temu ubezpieczyciele generują 7,9 mld zł wartości dodanej w handlu detalicznym, hurtowym i naprawach pojazdów. Relatywnie wysoki wpływ na branżę finansów i nieruchomości (3,2 mld zł) to efekt ubezpieczeń

sprzedawanych często z kredytami i innymi produktami. Istotna wartość dodana, wykreowana dzięki ubezpieczeniom w przemyśle przetwórczym (2,5 mld zł) i transporcie (1,4 mld zł), spowodowana jest wysoką wartością majątku – budynków i pojazdów – które są objęte ochroną ze strony ubezpieczycieli. Znaczący jest także wpływ na ochronę zdrowia (1,3 mld zł wykreowanej wartości dodanej), na co składają się wydatki na leczenie, zabiegi czy rehabilitację, które finansują ubezpieczyciele.

5 branż, na które ubezpieczenia mają największy wpływ – wartość dodana brutto



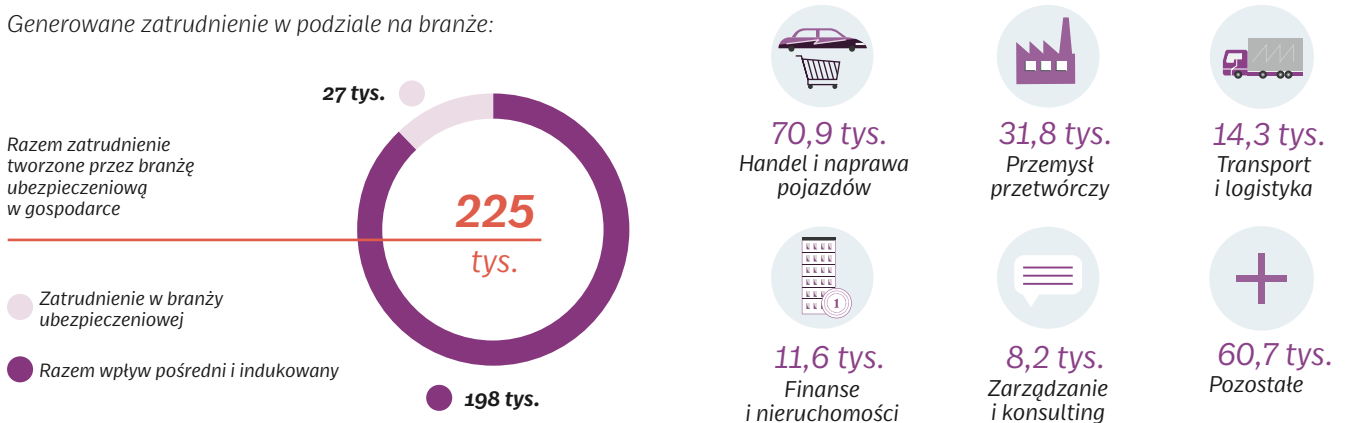
Źródło: Opracowanie Deloitte.

Ubezpieczyciele generują 225 tys. miejsc pracy w sektorze i innych branżach

♦ Branża ubezpieczeniowa zatrudniająca 27 tys. pracowników, generuje dodatkowo blisko 198 tys. miejsc pracy w innych częściach gospodarki w Polsce poprzez wypłatę świadczeń i odszkodowań (co nie obejmuje samozatrudnionych). Najwięcej – 70 tys. miejsc pracy – branża ubezpieczeniowa generuje w handlu detalicznym, hurtowym i naprawach pojazdów. Ponad 31,8 tys. miejsc

pracy dzięki ubezpieczeniom powstało w przemyśle przetwórczym, na który składa się m.in. produkcja części samochodowych czy elektroniki. Ponadto, dzięki branży ubezpieczeniowej pracuje lub prowadzi działalność gospodarczą około 158,2 tys. agentów i multiagentów (szacunki PIU i KNF).

Generowane zatrudnienie w podziale na branże:



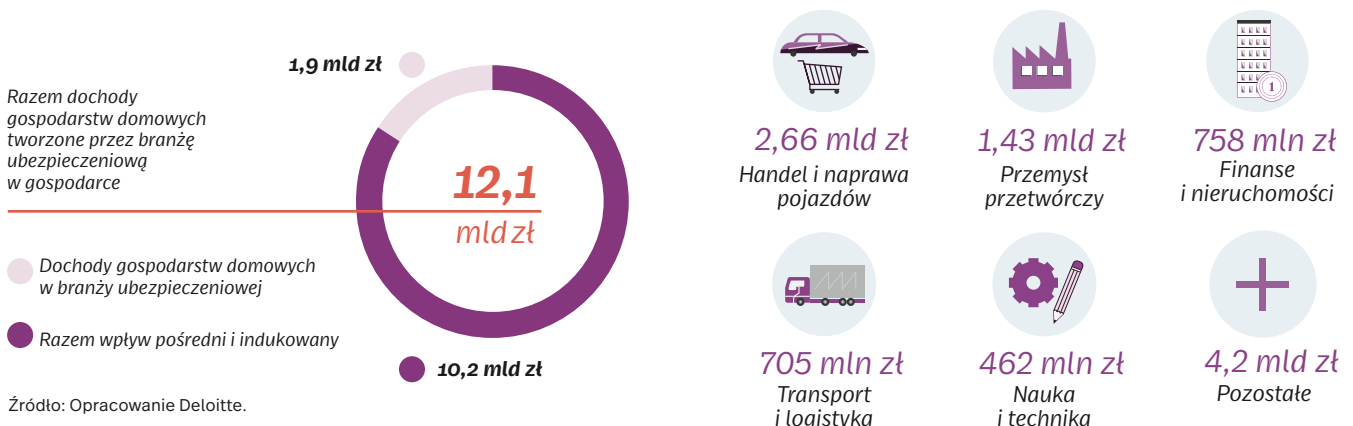
Źródło: Opracowanie Deloitte.

Ubezpieczyciele znacząco zwiększają dochody gospodarstw domowych

♦ Poza wartością dodaną brutto i wpływem na PKB ubezpieczyciele znacząco zwiększają dochody gospodarstw domowych. W tym przypadku również występuje efekt pośredni, gdyż firmy korzystające z ubezpieczeń są w stanie zatrudnić więcej pracowników (lub większe firmy zatrudniają więcej osób i wypłacają wyższe

wynagrodzenia). Ponadto dzięki wypłacanym świadczeniom rodziny mogą konsumować więcej usług w polskiej gospodarce, zwiększając tym samym dochody pracowników tych sektorów, w których dokonywały zakupów. Łącznie ten dodatkowy wzrost w innych gospodarstwach domowych wyniósł 10,2 mld zł.

Generowane dochody gospodarstw domowych pracowników w podziale na branże:



Źródło: Opracowanie Deloitte.

Długookresowy wpływ branży ubezpieczeń na polską gospodarkę

♦ **Ubezpieczenia pozytywnie wpływają na gospodarkę w długim terminie, wspierając rozwój rynku kredytowego oraz kapitałowego.** Stabilizują także finanse publiczne oraz przyczyniają się do lepszego zarządzania ryzykiem – zarówno przez osoby prywatne, jak i przedsiębiorstwa. Są to tzw. efekty zewnętrzne, które można oszacować w długim okresie.

♦ **Szacunki Deloitte wskazują, że dzięki ubezpieczeniom polska gospodarka rosła przeciętnie o 0,4–0,9 mld zł rocznie więcej w ostatnich 20 latach.** To oznacza, że każdego roku polska gospodarka rozwijała się szybciej o 0,1 pkt. proc. PKB, co przekładało się na szybszy wzrost zarobków – zarówno przedsiębiorców, jak i pracowników. Dzięki temu dodatkowemu wzrostowi Polska rosła w tym okresie szybciej niż np. Słowacja.

0,4–0,9 mld zł rocznie

dotatkowy wzrost gospodarki Polski w ostatnich 20 latach

♦ **Branża ubezpieczeniowa wspiera innowacyjność Polski poprzez większą otwartość przedsiębiorców, pracowników i akcjonariuszy na podejmowanie ryzyka w ramach działalności firm.** Dotyczy to zarówno zwiększania skali działalności, jak i poszukiwania nowych produktów czy ekspansji na nowe rynki.

♦ **Ubezpieczenia umożliwiają poprawę zarządzania ryzykiem i zwiększają jego świadomość.** Dotychczas przyzwyczailiśmy się, że zmiany gospodarcze – okresy boom i bust trwały przynajmniej kilkadziesiąt lat. Obecnie cykle koniunkturalne stają się coraz krótsze, a kryzysy coraz głębsze. Firmy muszą więc ubezpieczać swoje inwestycje i transakcje, by móc poradzić sobie z wyzwaniami nowoczesnej gospodarki.

♦ **Ubezpieczyciele pozytywnie oddziałują na gospodarkę także poprzez fakt, że są produktywną branżą.** Działalność ubezpieczeniowa generuje wysoką wartość dodaną w przeliczeniu na jednego pracownika, czyli zwiększa wartość przetwarzanych produktów i usług bardziej niż budownictwo, usługi dla nieruchomości czy przemysł.

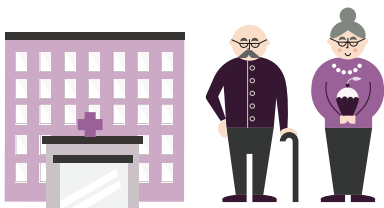
Gwarancje ubezpieczeniowe stabilizują gospodarkę

♦ **Dzięki gwarancjom państwo unika ryzyka, a gospodarka radzi sobie z dekonunkturą.** Gwarancje ubezpieczeniowe są szczególnie istotne dla sektora publicznego. Zabezpieczają wszystkie usługi na jego rzecz, niwelując potencjalne ryzyka i straty dla Skarbu Państwa. Są zabezpieczeniem kredytów bankowych, służą też jako wadium w przetargach publicznych oraz przy kluczowych kontraktach inwestycyjnych. Dzięki nim firmy wykonawcze minimalizują ryzyko utraty płynności finansowej i zamrażania własnych środków. Gwarancje celne to również zabezpieczenie dla importu spoza Europejskiego Obszaru Gospodarczego.

♦ **W okresach spowolnienia gospodarczego gwarancje ubezpieczeniowe ograniczały straty państwa, polskich firm i konsumentów.** Tylko w 2012 r. odszkodowania z gwarancji ubezpieczeniowych sięgnęły rekordowej sumy

422 mln zł, które trafiły na konta urzędów marszałkowskich, GDDKiA i polskich inwestorów. Było to związane z trudnościami w sektorze budowlanym i upadłościami firm turystycznych. Dla porównania, rok wcześniej odszkodowania dla polskich firm wyniosły zaledwie 67 mln zł. W kolejnych latach ubezpieczyciele pomagali jeszcze firmom i klientom m.in. branży turystycznej kwotą 329 mln zł w 2013 r. oraz 179 mln zł w 2014 r., co pokazuje, jak kluczową rolę odegrały gwarancje w czasie dekoniktury i zaburzeń w procesie inwestycyjnym po to, by klienci tych firm mieli zapewniony bezpieczny powrót do kraju. Gwarancje ubezpieczeniowe wzmacniają zobowiązania kontraktowe. Mogą dotyczyć np. zobowiązania wykonawcy budowlanego do prawidłowego wykonania robót i usunięcia usterek.

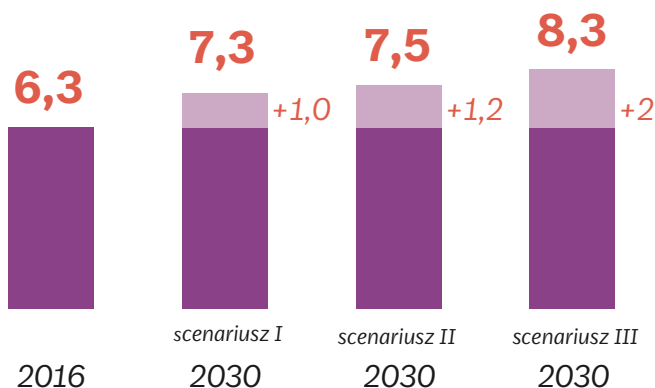
Istotne wsparcie dla publicznego systemu ochrony zdrowia i ubezpieczeń społecznych



Polacy są jednym z najszybciej starzejących się społeczeństw w Unii. Będzie to skutkowało wzrostem wydatków nie tylko na ochronę zdrowia, lecz także na emerytury. Ubezpieczyciele mogą pomóc państwu, generując dodatkowe 1 proc. PKB wydatków na zdrowie do 2030 r. i zwiększając oszczędności Polaków przechodzących na emeryturę. Towarzystwa ubezpieczeniowe są także w stanie zwiększyć zakres usług medycznych i podnieść jakość zdrowia publicznego w Polsce.

♦ **Polskie społeczeństwo należy do najszybciej starzejących się w Europie.** Do 2050 r. średnia wieku w Polsce przekroczy średnią dla Unii. Po 2020 r. wiek emerytalny osiągnie liczne pokolenie tzw. wyżu powojennego, co z jednej strony uderzy w rynek pracy, a z drugiej – w system ochrony zdrowia i ubezpieczeń społecznych (dziś osoby 65+ stanowią 16 proc. populacji, a w 2030 r. będą już stanowić 24 proc.). Konsekwencje finansowe dla publicznego systemu ochrony zdrowia będą ogromne, gdyż wydatki NFZ na jedną osobę w wieku 65+ są trzykrotnie wyższe niż w przypadku młodszych osób.

Wydatki na zdrowie będą musiały wzrosnąć (w proc. PKB)*



■ przyrost środków w systemie zdrowia

Źródło: Opracowanie Deloitte.

♦ **Całkowite wydatki na zdrowie należą w Polsce do najniższych wśród krajów rozwiniętych.** Polska wydaje 6,3 proc. PKB na zdrowie, średnia dla krajów OECD oscyluje obecnie wokół 10 proc. Gdybyśmy chcieli zapewnić proporcjonalny poziom wydatków (do przeciętnej OECD), to na sektor medyczny musielibyśmy wyłożyć dodatkowe 60 mld zł, czyli każde gospodarstwo domowe powinno wpłacać do NFZ lub na prywatne ubezpieczenia zdrowotne około 450 zł miesięcznie więcej niż obecnie. Jak duży udział w tym wzroście wydatków przypadnie na sektor prywatny, zależy m.in. od zmian regulacji dotyczących dodatkowych prywatnych ubezpieczeń zdrowotnych.

♦ **Branża ubezpieczeniowa może wpłynąć na dostęp i jakość ochrony zdrowia bez obciążania finansów państwa.**

Do 2030 r. wydatki na zdrowie w Polsce będą musiały wzrosnąć o 1–2 pkt. proc. PKB, czyli 26–45 mld zł (w cenach z 2016 r.). Państwa na razie na to nie stać, a koszt związany z nagłym wzrostem składki do NFZ może obniżyć PKB Polski w 2050 r. o 1,5 proc. Optymalnym rozwiązaniem jest stopniowy wzrost finansowania prywatnego i publicznego. Wydatki prywatne na leczenie z poziomu dzisiejszych 1 proc. PKB mogłyby wzrosnąć do niespełna 2 proc. PKB, by zaspokoić rosnące potrzeby społeczeństwa.

* Wydatki na zdrowie w relacji do PKB w 2016 i 2030 r. Scenariusz I zakłada wzrost wydatków zgodnie z obecnym trendem; scenariusz II zakłada uwzględnienie przyrostu osób w wieku 65+, a scenariusz III oznacza utrzymanie się poziomu zdrowia osób 65+ na tym samym poziomie co w 2016 r.

Zaangażowanie społeczne ubezpieczycieli



Działalność sektora ubezpieczeń wykracza daleko poza ochronę wynikającą z umów z klientami. Firmy ubezpieczeniowe prowadzą szerokie kampanie społeczne i edukacyjne, zwiększając świadomość firm i obywateli na temat ryzyk i promując prewencję. Wspierają też ważne społecznie inicjatywy oraz instytucje, które niosą pomoc, takie jak straż pożarna, domy dziecka, szkoły, policja, szpitale czy organizacje pozarządowe.

♦ Najważniejsza dla ubezpieczycieli jest prewencja

i edukacja. Firmy ubezpieczeniowe przeznaczyły w 2016 r. na działania prewencyjne, które zmniejszają liczbę wypadków na drogach (m.in. pieszych), prawie 21 mln zł. W drugiej kolejności największą grupą wydatków firm ubezpieczeniowych była edukacja – 5,2 mln zł. Trzecie jest zdrowie, w tym nakłady na promocję sportu i zdrowego stylu życia, które stanowiły w 2016 r. aż 3,48 mln zł. W dalszej kolejności to kultura, ochrona środowiska, a także wsparcie dla straży pożarnej.

Ubezpieczyciele od lat współpracują z Komendą Główną Policji oraz Biurem Ruchu Drogowego Komendy Głównej Policji, wspierając ogólnopolskie programy i kampanie prewencyjne, takie jak „Użyj wyobraźni”, „Resztę opowiem, jak wrócę” czy „Wykręć numer złodziejowi”. Prowadzą także działania na rzecz poprawy bezpieczeństwa policjantów i pracowników, ochrony ich zdrowia i profilaktyki zdrowotnej oraz likwidacji zagrożeń w zakresie bezpieczeństwa i higieny pracy w komisariatach.

Nakłady firm na działalność społeczną według kategorii (zł)



Źródło: Opracowanie Deloitte na podstawie danych PIU.

♦ **Firmy oraz ich pracownicy angażują się w działalność społeczną.** Dzięki zaangażowaniu ubezpieczycieli udało się zrealizować 280 projektów społecznych. Ich beneficjentami było ponad 254 tys. osób – to tak, jakby pomoc otrzymali wszyscy mieszkańcy Gdyni. Ważnym elementem działalności społecznej są też działania podejmowane przez pracowników firm w ramach wolontariatu pracowniczego. W 2016 r. zaangażowanych w tę formę pomocy było 2,9 tys. pracowników, którzy spędzili 13 tys. godzin na pracy społecznej. Równowartość takiej pomocy to 560 tys. zł.

♦ **Ubezpieczyciele wspierają domy dziecka, szkoły i placówki lecznicze.** Łącznie ponad 740 organizacji i instytucji otrzymało wsparcie od branży ubezpieczeniowej. Pomoc otrzymały m.in. Dom Dziecka w Rypinie, Stowarzyszenie „Piękne Anioły”, Fundacja Wsparcia Rolnika „Polska Ziemia”, Szkoły Sióstr Felicjanek, Gmina Pelplin, Przedszkole z Oddziałami Integracyjnymi w Koziegłtowach, Stowarzyszenie Dom Dziecka im. J. Korczaka w Warszawie, Uniwersytet Mikołaja Kopernika, Fundacja „Zdążyć z pomocą”, Dom dziecka w Chełmnie czy Towarzystwo Przyjaciół Dzieci w Legnicy. We współpracy ze stowarzyszeniem „Misie ratują dzieci” poszkodowane w wypadkach drogowych dzieci otrzymują kompleksową opiekę rehabilitacyjno-psychologiczną w Ośrodku Terapeutycznym w Dźwirzynie koło Kołobrzegu.

♦ **Pomoc od ubezpieczycieli otrzymało także wiele organizacji pozarządowych.** Były to m.in. Fundacja Młodzieżowej Przedsiębiorczości, Centrum Edukacji Obywatelskiej, Fundacja Wsparcia Rolnika „Polska Ziemia”, Polski Czerwony Krzyż, Fundacja Kropla Życia im. Agaty Mróz-Olszewskiej, Fundacja Akademia Integracji – Praca, Edukacja Sport w Wołominie, Fundacja Orszaku Trzech Króli, Amazonki Stowarzyszenie PARS, Fundacja Kapitan Światetko (Movember), Caritas, Spółdzielczy Instytut Naukowy, Fundacja Pomorskie Hospicjum dla Dzieci, Fundacja Pomorze Dzieciom, Stowarzyszenie SOS Wioski Dziecięce czy Fundacja Przyjaciele Braci Mniejszych.

♦ **60 proc. firm ubezpieczeniowych prowadzi regularnie kampanie edukacyjne i społeczne skierowane do różnych grup społecznych.** W ramach prewencji zdrowotnej ubezpieczyciele zwiększają świadomość koniecznych badań oraz promują zdrowy tryb życia. Jedną z tego typu kampanii była „Kampania Stres w pracy? Nie, dziękiuję!” realizowany

254 tys.

osób otrzymało wsparcie finansowe
lub rzeczowe od ubezpieczycieli

to tyle, ile osób mieszka
w Gdyni



we współpracy z Europejską Agencją Bezpieczeństwa i Zdrowia Pracy. Ważnym obszarem działań jest prewencja na drogach. Kampania „Gramy w znaki” miała na celu zwiększenie bezpieczeństwa najmłodszych uczestników ruchu drogowego, podobnie powtarzana co roku kampania „Niestraszki”, w której postaci kreskówkowe uczą dzieci zasad bezpieczeństwa. Program „Dbam o przyszłość” dla młodzieży informuje o ryzykach w życiu i roli ubezpieczeń. Natomiast akcja „Kierunek Ratunek”, skierowana do starszych, uczy pierwszej pomocy. Dodatkowo firmy realizują projekty takie jak „Młody Agro-Przedsiębiorca”, by krzewić przedsiębiorczość na terenach wiejskich, czy organizują „Dni Przedsiębiorczości” w szkołach po to, by młodzież lepiej mogła kierować swoimi losami.



Polska Izba Ubezpieczeń
ul. Twarda 18, 00-105 Warszawa
office@piu.org.pl
tel.: +48 22 42 05 105
faks: +48 22 420 51 87

Deloitte.

**Deloitte Sustainability Consulting
Central Europe**
Deloitte Advisory Sp. z o.o.
Al. Jana Pawła II 22, 00-133 Warszawa