



Ocena sytuacji w zakresie realizacji ubezpieczeń dotowanych

**dr Krzysztof Łyskawa,
Uniwersytet Ekonomiczny w Poznaniu,**

Konferencja
Warszawa, 17 listopad 2009 r.

Agenda



- ❖ Ustawa o ubezpieczeniach upraw rolnych i zwierząt gospodarskich
- ❖ Ocena ekonomicznych skutków realizacji ubezpieczeń upraw dla zakładów ubezpieczeń
- ❖ Powszechność / obowiązkowość w ubezpieczeniach upraw
- ❖ Susza – nierozwiązany problem
- ❖ W którą stronę ze zmianami?

Cel wprowadzenia ubezpieczeń dotowanych



- ❖ Tylko kilka procent rolników posiadało dobrowolne ubezpieczenie upraw i zwierząt (poza ochroną 80% podstawowej produkcji roślinnej i zwierzęcej); co przy realizacji zdarzeń klęskowych powodowało konieczność wypłat z budżetu państwa
- ❖ Nasiliło się występowanie niekorzystnych dla rolnictwa zjawisk atmosferycznych
- ❖ W latach 2001-2003 wypłacono ok. 838,2 mln zł. pomocy dla gospodarstw rolnych poszkodowanych w wyniku zdarzeń klęskowych, tj. ok. 280 mln zł. rocznie (dopłaty do składek oszacowano na 50 mln. rocznie)
- ❖ Dostępność rolników do poszczególnych form pomocy pozaubezpieczeniowej była ograniczona
- ❖ Pogorszyła się sytuacja finansowa wielu producentów rolnych, w części powodująca zaprzestanie produkcji rolnej

Źródło: uzasadnienie do projektu ustawy o ubezpieczeniach dotowanych

Podejście środowiska rolniczego do ubezpieczeń



Obojętne lub wręcz negatywne podejście rolników do usługi ubezpieczeniowej wynika przede wszystkim z:

- ❖ faktu kojarzenia przez rolników ubezpieczeń bardziej z koniecznością opłacenia składki niż z potrzebą ochrony swojego mienia i płodów od skutków zdarzeń losowych,
- ❖ wzrostu ceny za ubezpieczenia rolne (ogromny spadek powszechności tych ubezpieczeń pociągnął za sobą kilkukrotny wzrost składek),
- ❖ trudna, szczególnie w subiektywnej ocenie, sytuacja ekonomiczno społeczna sektora rolnego,
- ❖ zmiana kanałów dystrybucji sprzedaży ubezpieczeń,
- ❖ niedostosowanie się zakładów ubezpieczeń do nowych warunków (np. nowe oczekiwania co do zakresu).

Dlaczego takie dotowane i skąd obowiązek?



- ❖ Prace od 2002 roku, ale „droga” do finansowania wynikła z Rozporządzenia Komisji (WE) NR 1857/2006 z dnia 15 grudnia 2006 r. w sprawie stosowania art. 87 i 88 Traktatu w odniesieniu do pomocy państwa dla małych i średnich przedsiębiorstw prowadzących działalność związaną z wytwarzaniem produktów rolnych.
- ❖ Wskazanie, że możliwa dodatkowa pomoc, w postaci dotacji do składek, ale tylko dla małych i średnich:

Rozporządzenie (WE) nr 800/2008 z dnia 6 sierpnia 2008 r.: przedsiębiorstwa samodzielnie duże (zatrudniają więcej niż 250 pracowników, i których roczny obrót przekracza 50 milionów EUR a/lub całkowity bilans roczny przekracza 43 milionów EUR), jak i te, które wraz z właścicielami lub podmiotami zależnymi przekraczają przywołane limity (przedsiębiorstwa partnerskie oraz powiązane). Podobne zasady stosowane są wobec podmiotów, w których właścicielem jest jedna lub kilka osób fizycznych, a podmioty powiązane ze sobą funkcjonują na jednym rynku lub rynkach pokrewnych. Przedsiębiorstwa nie można uznać za małe lub średnie przedsiębiorstwo, jeżeli 25% lub więcej kapitału lub praw głosu kontroluje bezpośrednio lub pośrednio, wspólnie lub indywidualnie, co najmniej jeden organ państwowy (np. agencje w Polsce).

Dwie siły na rynku ubezpieczeń upraw i ich oczekiwania



Zakłady ubezpieczeń – strona podaźowa

- Oferowanie produktów, które obejmują ryzyka znane, akceptowalne
- Poszukiwanie prawidłowego wskaźnika rozłożenia zagrożeń (powszechność, szeroka gama upraw)
- Cena adekwatna do wyliczeń aktuarialnych
- Uzyskanie odpowiednich warunków reasekuracji (również państwowej)
- Osiągnięcie dodatniego wyniku na linii produktowej

versus

Ministerstwo Rolnictwa i Rozwoju Wsi

- (...)
- Uzyskanie efektów politycznych w postaci zabezpieczenia interesów finansowych swoich wyborców
- Uzyskanie sposobu na transfer środków dla najbardziej dotkniętych danym zjawiskiem rolników
- Przygotowanie rozwiązań, które pozwoliłyby na realizację pełnej pomocy rolnikom po 2010r.
- Uzyskanie celów jak najniższym kosztem

Problemy związane z funkcjonowaniem ubezpieczeń dotowanych



Definicja zdarzeń objętych ochroną

„Pakiety” ubezpieczanych zdarzeń

Zakres przedmiotowy ochrony

Obowiązek ubezpieczenia

Wysokość składek, reasekuracja z budżetu państwa i zakres odpowiedzialności zakładów ubezpieczeń

Zgodność z istniejącymi przepisami prawa

Terminy wprowadzania nowelizacji ustawy o ubezpieczeniu upraw i zwierząt

Problemy związane z funkcjonowaniem ubezpieczeń dotowanych



Definicja zdarzeń objętych ochroną

„Pakiety” ubezpieczanych zdarzeń

Zakres przedmiotowy ochrony

Obowiązek ubezpieczenia

Wysokość składek, reasekuracja z budżetu państwa i zakres odpowiedzialności zakładów ubezpieczeń

Zgodność z istniejącymi przepisami prawa

Terminy wprowadzania nowelizacji ustawy o ubezpieczeniu upraw i zwierząt

Zmiany regulacji dotyczących ubezpieczeń dotowania upraw – przedmiot i zakres ubezpieczenia



Przedmiot regulacji		Ustawa z 7.07.2005 o dopłatach do ubezpieczeń upraw rolnych i zwierząt gospodarskich	Pierwsza nowelizacja 27.04. 2006	Druga nowelizacja 7.03.2007 Zmiana tytułu ustawy: o ubezpieczeniach upraw rolnych i zwierząt gospodarskich	USTAWA z dnia 25 lipca 2008 r.
Zakres przedmiotowy	uprawy	zboża, kukurydza, rzepak, rzepik, ziemniaki, buraki cukrowe	dodano: chmiel, warzywa, drzewa i krzewy owocowe	<ul style="list-style-type: none"> • dodano: tytoń, truskawki, rośliny strączkowe, • zmieniono nazwę: z warzywa na warzywa gruntowe • dodano: ubezpieczeniem objęty jest plon główny 	brak zmian w omawianym zakresie
Zakres zagrożeń	uprawy	od zasiewu lub wysadzenia do zbioru: ogień, huragan, powódź, deszcz nawalny, grad, piorun, eksplozja, obsunięcie się ziemi, lawina, susza, ujemne skutki przezimowania, przymrozki wiosenne	wyłączono: ogień, eksplozję	zmiana definicji zdarzeń: huraganu, pioruna, suszy, ujemnych skutków przezimowania, przymrozków wiosennych	zmiana definicji przymrozków wiosennych; odpowiedzialność za szkody częściowe spowodowane przymrozkami od dnia 15 kwietnia.

Zdarzenia objęte ochroną w ubezpieczeniu dotowanym upraw 2005



Przezimowanie i przymrozki wiosenne

wymarznięcie, wymoknięcie, wyprzenie lub wygnicie roślin w okresie zimowym lub szkody spowodowane ujemnymi temperaturami w okresie wiosennym, polegające na całkowitym lub częściowym zniszczeniu roślin lub całkowitej utracie plonu lub jego części

Grad

opad atmosferyczny składający się z bryłek lodu

Susza

utrzymywanie się przez okres co najmniej 2 kolejnych miesięcy niedoboru opadów w stosunku do sum średnich wieloletnich stanowiącego mniej niż 50% normy, ustalonej przez Instytut Meteorologii i Gospodarki Wodnej

Powódź

podniesienie się poziomu wód płynących lub stojących, zalanie terenów wskutek deszczu nawalnego, spływ wód po zboczach lub stokach na terenach górskich i podgórskich

Inne

huragan, deszcz nawalny, piorun, lawiny, obsunięcia się ziemi

Zdarzenia objęte ochroną w ubezpieczeniu dotowanym upraw 2007



Przezimowanie

wymarznięcie, wymoknięcie, wyprzenie, wysmalenie lub wysadzenie roślin, w okresie **od dnia 1 grudnia do dnia 30 kwietnia**, polegające na całkowitym lub częściowym zniszczeniu roślin lub całkowitej utracie plonu lub jego części

Przymrozki wiosenne

obniżenie się temperatury poniżej 0°C, w okresie **od dnia 1 maja do dnia 30 czerwca**, polegające na całkowitym lub częściowym zniszczeniu roślin lub całkowitej utracie plonu lub jego części

Grad

opad atmosferyczny składający się z bryłek lodu

Susza

Wystąpienie w dowolnym sześciodekadowym okresie od dnia 1 kwietnia do dnia 30 września spadku klimatycznego bilansu wodnego poniżej wartości określonej dla poszczególnych gatunków roślin uprawnych i gleb

Powódź

podniesienie się poziomu wód płynących lub stojących, zalanie terenów wskutek deszczu nawalnego, spływ wód po zboczach lub stokach na terenach górskich i podgórskich

Inne

huragan, deszcz nawalny, piorun, lawiny, obsunięcia się ziemi

Dane z rynku ubezpieczeń upraw



Liczba zakładów: 3

Liczba zawartych umów:

Lata	Liczba zawartych polis (w tym z dopłatami państwa)
2003	44 847
2004	39 430
2005	36 212
2006	49 367 (10 741)
2007	90 474 (28 412)
2008	108 343 (87 150)
2009*	101 173 (92 849)

Źródło: dane kwartalne o rynku ubezpieczeniowym (www.knf.gov.pl) oraz informacja z Ministerstwa Rolnictwa i Rozwoju Wsi

2009 - * Dane z zakładów ubezpieczeń

Dane z rynku ubezpieczeń dotowanych upraw - sezon 2007/2009



Najpopularniejsze sposoby realizacji umów:

- rozwiązania pakietowe, w których ochroną objęte były co najmniej 2 zdarzenia – od 60% do ponad 95% realizowanych umów

Przeciętny areal gospodarstw w ubezpieczeniach upraw:

- Około 20 ha
- różnicowanie pomiędzy towarzystwami od 9,15 ha do ponad 23 ha

Liczba zaistniałych szkód:

	2007	2008	I-VI 2009
Ilość szkód z ubezpieczeń dotowanych i komercyjnych upraw ogółem	10 824	14 976	10 644

Główne przyczyn szkód (poziom wypłat):

2007r. – przymrozki od 30% do prawie 90% oraz grad od 20% do niemal 70%

2008r. – susza, nawet do 85% realizowanych wypłat

2009r. – grad 62-70% oraz przymrozki od 25% do 34%

Dane z rynku ubezpieczeń dotowanych zwierząt - 2007/2009



Liczba zakładów: 3

Liczba zawartych umów:

ZWIERZĘTA	2007	2008	I-VI 2009
Liczba zawartych umów	306	224	162
Składka przypisana przez zakłady	110 875	137 603	63 997
Główne rodzaje ubezpieczanych zwierząt	Drób, trzoda chlewna, bydło		

Liczba zaistniałych szkód: poniżej 10 szt

Podstawowy problem w ubezpieczeniach dotowanych zwierząt

=

Nieadekwatność zakresu ochrony do oczekiwań producentów rolnych

Wskaźniki szkodowości w ubezpieczeniach upraw (sezon 2007/2008)



❖ Zakłady ubezpieczeń realizujące ubezpieczenie upraw w sezonie 2007/2008 na każdej przyjętej do ubezpieczenia 1zł składki wykazały 0,50-0,9 zł straty (po uwzględnieniu kosztów technicznych – likwidacja szkód)

**Odszkodowania
wypłacone**

240,6 mln zł

÷

**Wysokość składki z tytułu zawartych umów
ubezpieczenia (wpłacone przez producentów rolnych
oraz środki budżetowe przekazane jako dotacja)**

217,8 mln zł

=

=

Wskaźnik szkodowości składki (w proc.)

110,5 %

Wybrane czynniki wpływające na wynik ubezpieczeń upraw (sezon 2007/2009)



- ❖ Intensywność zjawisk atmosferycznych
- ❖ Zaistnienie suszy objętej definicją ustawową w 2008 r.
- ❖ Wysokie koszty likwidacji – szczególnie w odniesieniu do suszy
- ❖ Zjawisko antyselekcji przy realizacji umów
- ❖ Koncentracja na uprawach wysokonakładowych

Przyczyny wprowadzenia ubezpieczeń obowiązkowych w uprawach



- Wypełnienie oczekiwań wynikających z: Rozporządzenia Rady (WE) nr 1782/2003 z dnia 29 września 2003 r. ustanawiającego wspólne zasady dla systemów wsparcia bezpośredniego w ramach wspólnej polityki rolnej i ustanawiającego określone systemy wsparcia dla rolników / dookreślone przez: Rozporządzenie Komisji (WE) NR 1857/2006 z dnia 15 grudnia 2006 r. w sprawie stosowania art. 87 i 88 Traktatu w odniesieniu do pomocy państwa dla małych i średnich przedsiębiorstw prowadzących działalność związaną z wytwarzaniem produktów rolnych
- *„Zasadne jest, aby rolnicy otrzymujący płatności bezpośrednie ubezpieczyli swoje źródło utrzymania (produkcję rolną) od zdarzeń losowych”*
- Względy finansowe – ograniczenie skali doraźnej pomocy realizowanej przez budżet państwa

Zakład ubezpieczeń jako dostawca ochrony ubezpieczeniowej



- ❖ Rolnicy **w mniejszym stopniu, niż przeciętnie ufają zakładom ubezpieczeń** dz. II (ma zaufanie 14,5% rolników wobec 25,7% społeczeństwa, natomiast 29,4% nie ma (średnia 27,1%)) (Diagnoza Społeczna 2007 , s. 172)
- ❖ Ogólna znajomość zakładów ubezpieczeń jest słaba. Najbardziej znanym zakładem oferującym ubezpieczenia rolne jest PZU SA, następnie TUW TUW oraz Concordia Polska TUW.
- ❖ Przynajmniej częściową znajomość OWU deklaruje niemal 80%, przy czym dla połowy są one trudne do zrozumienia (Badanie wybranej gminy)
- ❖ Główną przyczyną zawierania umowy ubezpieczenia jest wśród rolników przymus ubezpieczeniowy (Diagnoza Społeczna 2007 ,s. 181, w %).

Obowiązek ubezpieczenia	Obawa o przyszłość rodziny (gospodarstwa)	Nieszczęśliwe zdarzenie w życiu rodziny	Nieszczęśliwe zdarzenie w życiu znajomych	Sugestia, rada znajomych	Reklama	Namowa agenta ubezpieczeniowego	Inne
95,8	45,7	26,0	9,8	9,3	2,9	6,4	6,0

Wpływ powszechności na stawkę ubezpieczeniową



- ❖ Przykład: dotowane ubezpieczenie rzepaku zawierane jesienią w zakresie pakietu 3 ryzyk: przezimowanie zimowe, przymrozki wiosenne, grad
 - Jesień 2008r. – stawki od 3,8% do 6%
 - Jesień 2009r. – stawki od 3,4% do 5%

- ❖ Wpływ na powszechność uczestniczenia ma również sposób weryfikacji obowiązku.

- ❖ Dziś:
 - Zgodnie z ustawą z dnia 22 maja 2003 r. o ubezpieczeniach obowiązkowych, Ubezpieczeniowym Funduszu Gwarancyjnym i Polskim Biurze Ubezpieczycieli Komunikacyjnych (Dz. U. Nr 124, poz. 1152, z późn. zm.) w zakresie obowiązkowego ubezpieczenia budynków rolniczych
 - „Opłata za niespełnienie obowiązku zawarcia umowy ubezpieczenia obowiązkowego jest wnoszona na rzecz gminy właściwej ze względu na miejsce zamieszkania albo siedzibę rolnika”

- ❖ Jutro:

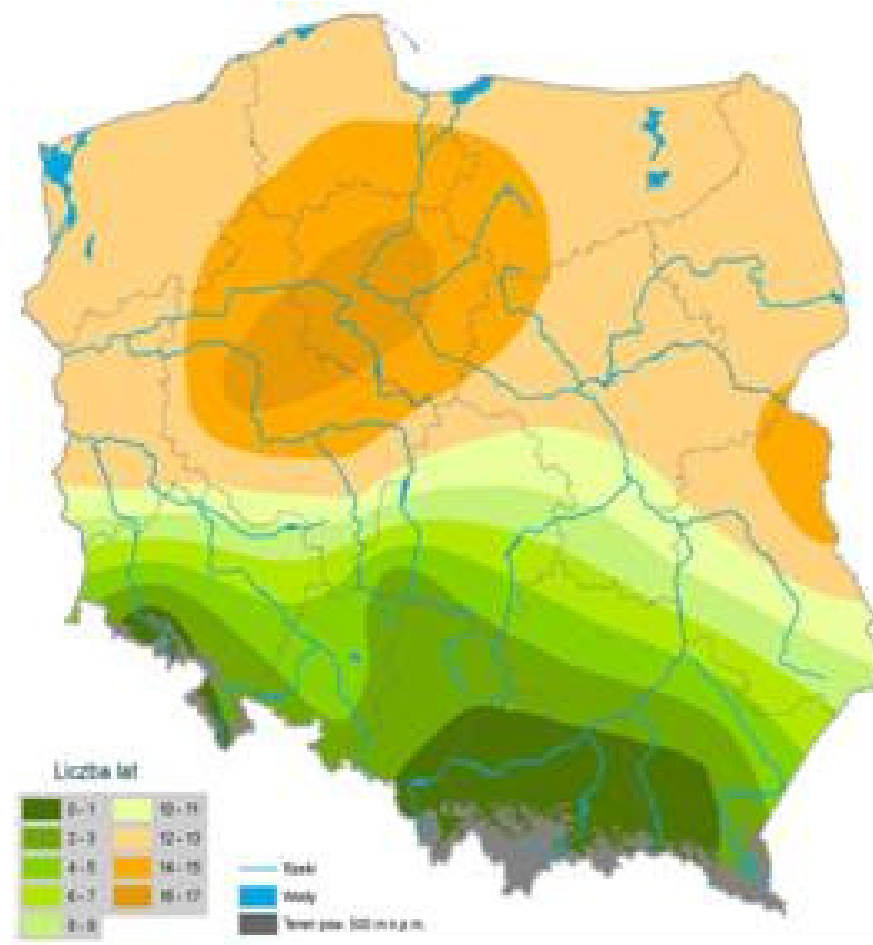
Zdarzenia objęte ochroną w obowiązkowym ubezpieczeniu dotowanym upraw



Przezimowanie	wymarznięcie, wymoknięcie, wyprzenie, wysmalenie lub wysadzenie roślin, w okresie od dnia 1 grudnia do dnia 30 kwietnia, polegające na całkowitym lub częściowym zniszczeniu roślin lub całkowitej utracie plonu lub jego części
Przymrozki wiosenne	obniżenie się temperatury poniżej 0°C, w okresie od dnia 1 maja do dnia 30 czerwca, polegające na całkowitym lub częściowym zniszczeniu roślin lub całkowitej utracie plonu lub jego części
Grad	opad atmosferyczny
Susza	Wystąpienie w dowolnym sześciodekadowym okresie od dnia 1 kwietnia do dnia 30 września spadku klimatycznego bilansu wodnego poniżej wartości określonej dla poszczególnych gatunków roślin uprawnych i gleb
Powódź	podniesienie się poziomu wód płynących lub stojących, zalanie terenów wskutek deszczu nawalnego, spływ wód po zboczach lub stokach na terenach górskich i podgórskich
Inne	huragan, deszcz nawalny, piorun, lawiny, obsunięcia się ziemi

**OBOWIĄZKOWE
RYZYKA**

Susza – problemy dotychczasowych rozwiązań



Rys. 1 Występowanie susz w latach 1959-2006 dla zbóż ozimych, uprawianych na glebach I kategorii

Źródło: Częstość występowania susz rolniczych w Polsce w okresie 1959 – 2006, IUNG, 2007

Klimatyczny Bilans Wodny (KBW) - rok 2008



Główna
O monitoringu suszy
Okresy - rośliny
Kategorie glebowe
Okresy raportowania
Monitoring suszy 2008
Monitoring suszy 2007
Monitoring suszy 2006
Linki
Kontakt

Numer TERYT: 3030055
 Nazwa gminy: **w. Września**
 Powiat: **wrzesiński**
 Województwo: **wielkopolskie**

-	Kryterium suszy (wg. Roz. MRIRW) nie zostało przekroczone
+	Zagrożenie wystąpienia suszy
x	nie dotyczy w danym okresie
*	kategoria gleby nie występuje
#	na oznaczonej kategorii uprawa nie jest wskazana

	Powierzchnia GO [ha]	Udział w GO [%]
Kategoria glebowa 1	3321	20.5
Kategoria glebowa 2	11251	69.4
Kategoria glebowa 3	1650	10.2
Kategoria glebowa 4	0	0

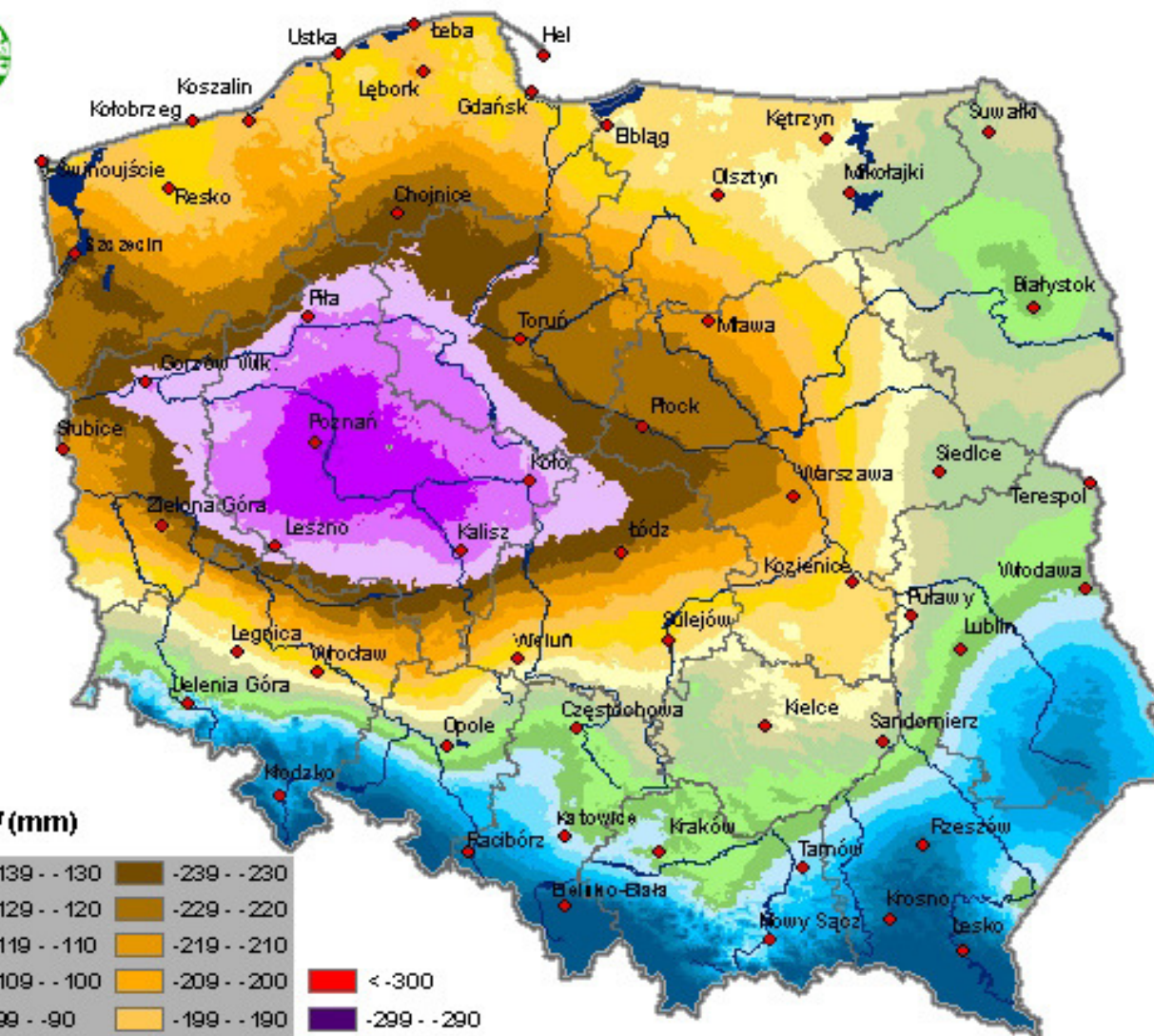
Wyniki analizy zagrożenia suszą rolniczą w wersji:
Mapowej - obszary zagrożone suszą rolniczą w skali kraju
Tabelarycznej - wykaz gmin z określeniem okresów zagrożenia suszą dla kolejnych dekad
KBW - wartości klimatycznego bilansu wodnego
Komentarz

Kategoria glebowa 1 - patrz: *Kategorie glebowe*

Rośliny	Numery okresów raportów - <i>Okresy raportowania</i>									
	01	02	03	04	05	06	07	08	09	10
Zboża ozime	-	+	+	+	+	+	+	-	x	x
Zboża jare	-	+	+	+	+	+	+	-	x	x
Kukurydza na ziarno	x	x	x	x	x	#	#	#	-	-
Rzepak i rzepik	x	x	#	#	#	x	x	x	x	x
Ziemniak	x	x	-	+	+	+	+	-	+	-
Burak cukrowy	#	#	#	#	#	#	#	#	-	-
Chmiel	x	x	+	+	+	+	+	-	-	-
Tytoń	x	x	+	+	+	+	+	+	-	-
Warzywa gruntowe	x	x	+	+	+	+	+	-	-	-
Drzewa i krzewy owocowe	x	x	x	x	x	+	+	-	-	-
Truskawki	-	+	+	+	+	+	+	-	x	x
Rośliny strączkowe	x	x	+	+	+	+	+	-	x	x

www.susza.pulawy.pl

Klimatyczny Bilans Wodny (KBW) - rok 2008 / okres 6-dekadowy 11.05-10.07



www.susza.iung.pulawy.pl

KBW (mm)

-139 - -130	-239 - -230	Stacje meteorologiczne Rzeki Wody
-129 - -120	-229 - -220	
-119 - -110	-219 - -210	
-109 - -100	-209 - -200	
-99 - -90	-199 - -190	
-89 - -80	-189 - -180	
-79 - -70	-179 - -170	
-69 - -60	-169 - -160	
-59 - -50	-159 - -150	
> - 50	-149 - -140	
	-299 - -290	
	-289 - -280	
	-279 - -270	
	-269 - -260	
	-259 - -250	
	-249 - -240	

IUNG-PIB
13.07.2008
K. Łyskawa
Puławy

Susza – trudności w dotychczasowych rozwiązaniach



- ❖ Wysokie i wciąż rosnące ryzyko wystąpienia suszy w Polsce – w Polsce Centralnej i północnej susza występuje średnio co 2 lata – **wyłączenie kwestii losowości, co jest podstawą ubezpieczeń**
- ❖ Ubezpieczenie suszy nie jest sposobem na wszystkie problemy związane z niedoborem wody – brak rozwiązań kompleksowych związanych z melioracją, zadrzewieniami, dostosowaniem odmian i agrotechniki
- ❖ Problem antyselekcji ryzyka - interes ubezpieczeniowy mają tylko ci rolnicy, u których susza prawdopodobnie zajdzie; inni, w stosunku do których ryzyko jest mniejsze lub nie występuje wcale nie ubezpieczają się – efektem: brak zbilansowania operacji i konieczność podnoszenia stawek

Susza – trudności w dotychczasowych rozwiązaniach



- ❖ Brak możliwości zastosowania dopłaty do składki, jeżeli stawka przekroczy poziom 6%, co **praktycznie wyłącza możliwość zawierania ubezpieczeń**
- ❖ Niedostateczny udział Budżetu Państwa w wypłacanych odszkodowaniach
- ❖ System drogi dla rolnika oraz budżetu państwa
- ❖ Brak możliwości obiektywnej oceny ubytku w plonie przy suszy – równie prawdopodobnym mogą być czynniki subiektywne: choroby, rodzaj gleby, agrotechnika, zastosowany materiał siewny – może to powodować liczne spory na polu

Zarządzanie ryzykiem w rolnictwie – oczekiwania Unii Europejskiej



- ❖ I. System zarządzania w sytuacji klęski żywiołowej
- ❖ II. System zarządzania ryzykiem operacyjnym
- ❖ III. System stabilizacji
 - Za: Sprawozdanie w sprawie katastrof naturalnych (pożary, susze i powodzie) - aspekty rolnicze (2005/2195(INI)), Komisja Rolnictwa i Rozwoju Wsi, sprawozdawca: Luis Manuel Capoulas Santos; Komunikat dla Rady w sprawie zarządzania ryzykiem i w sytuacjach kryzysowych w rolnictwie, Komisja Wspólnot Europejskich, Bruksela 9 marzec 2005, [http://www.europarl.europa.eu/meetdocs/2004_2009/document_s/com/com_com\(2005\)0074_/com_com\(2005\)0074_pl.pdf](http://www.europarl.europa.eu/meetdocs/2004_2009/document_s/com/com_com(2005)0074_/com_com(2005)0074_pl.pdf).
 - Za: Komunikat dla Rady w sprawie zarządzania ryzykiem i w sytuacjach kryzysowych w rolnictwie, Komisja Wspólnot Europejskich, Bruksela 9 marzec 2005, [http://www.europarl.europa.eu/meetdocs/2004_2009/document_s/com/com_com\(2005\)0074_/com_com\(2005\)0074_pl.pdf](http://www.europarl.europa.eu/meetdocs/2004_2009/document_s/com/com_com(2005)0074_/com_com(2005)0074_pl.pdf)

Systemowe rozwiązanie zarządzania ryzykiem w gospodarstwie rolnym



Zgodnie z elementarnymi zasadami podejścia systemowego w filozofii i organizacji, podstawowym czynnikiem pozwalającym identyfikować system jako „całość” jest ustalenie jego celu.

Dopiero realizacja, przez poszczególne elementy składowe, określonego celu pozwala nazwać daną konstrukcją systemem.

Jakiego systemu ubezpieczeń upraw w Polsce poszukujemy? W którą stronę iść aby osiągnąć własne cele?



Producenci rolni

- (...)
- Rozwiązania z akceptowalną ceną (niska)
- Możliwość ubezpieczenia kluczowych upraw dla realizowanej działalności
- Pokrycie niemal każdego zdarzenia, które może zaistnieć w prowadzonych uprawach (np. choroby roślin, czy gryzonie)
- Oczekiwanie gwarancji ze strony Państwa

Charakterystyka obecnie dostępnych rozwiązań w zakresie RM w gospodarstwach rolnych



Pozycja producenta rolnego względem istniejących zagrożeń

UBEZPIECZENIA

- komercyjne
- dotowane
- obowiązkowe
- rynki zagraniczne

RYNEK KAPITAŁOWY

- globalizacja
- standardy firm skupujących
- Pierwsze oferty w zakresie opcji pogodowych, derywaty

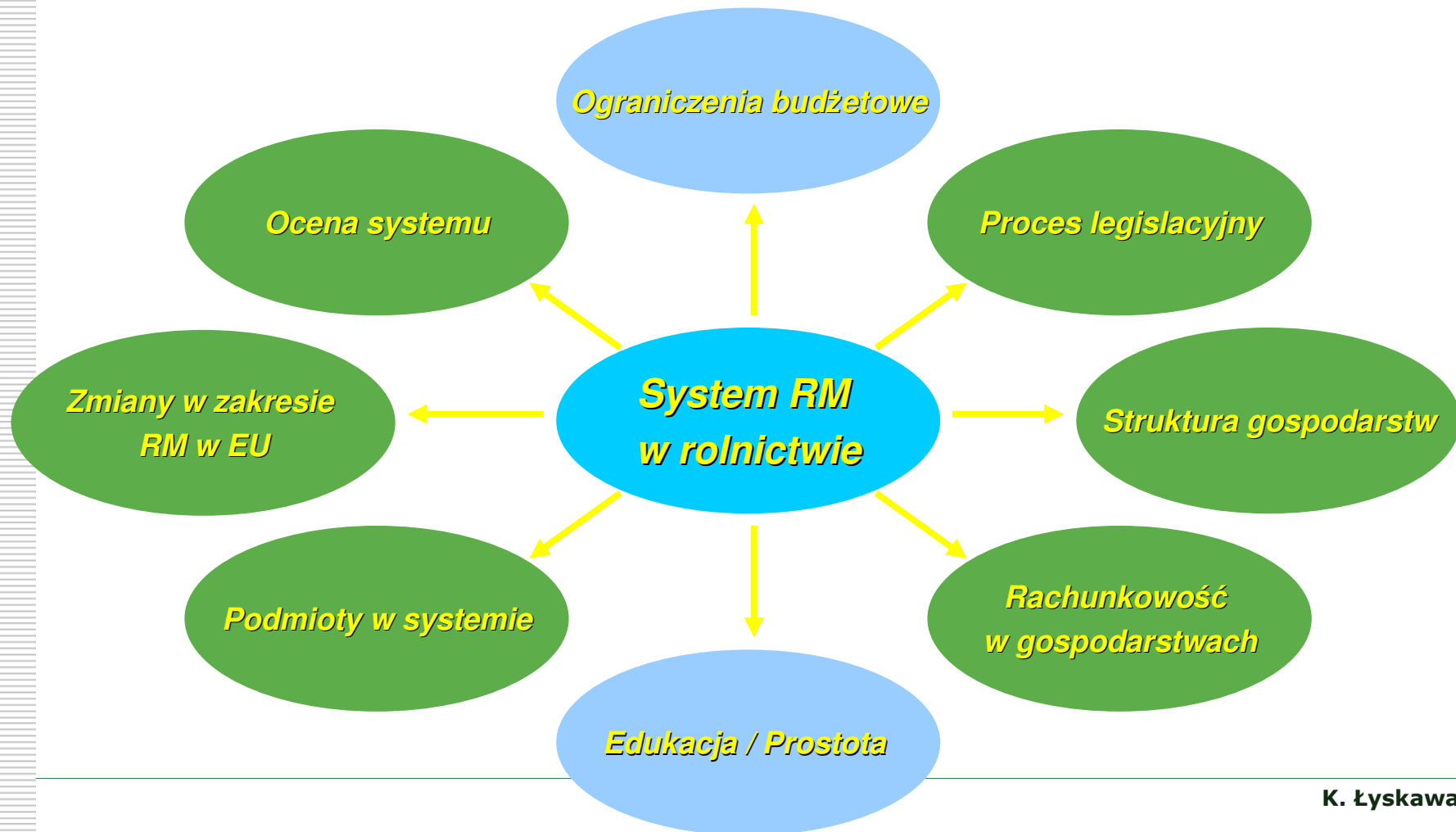
POMOC Z BUDŻETU PAŃSTWA

- ograniczona liczba instrumentów
- ścisłe przepisy UE (art. 86 i 87 Traktatu)
- konieczność realizacji rezerw budżetowych
- efekt – brak zachęt do faktycznego zarządzania

Ograniczenia związane z wdrożeniem systemu – uwzględniające specyfikę polskich gospodarstw



Zróżnicowanie kulturowe, społeczne i ekonomiczne nie pozwala na prostą aplikację rozwiązań skonstruowanych w innych krajach.



Cel w zakresie zarządzania ryzykiem produkcji roślinnej i zwierzęcej



Rozwinać efektywne kosztowo instrumenty panowania
(transferu) ryzyka,
które nie podlegają bodźcom zakłócającym ich
funkcjonowanie
które są ukierunkowane na potrzeby uczestników
w skali micro, mezo, i macro,
potrzeb które uwzględniają
występujące w danych kraju ograniczenia.

Nowe rozwiązania dopuszczone do stosowania przez UE



- ❖ Rozporządzenie Rady (WE) NR 73/2009 z dnia 19 stycznia 2009 r. ustanawiające wspólne zasady dla systemów wsparcia bezpośredniego dla rolników w ramach wspólnej polityki rolnej i ustanawiające określone systemy wsparcia dla rolników...,
- ❖ Dodatkowe (poza istniejącymi w oparciu o dotychczasowe przepisy) dofinansowanie składek ubezpieczeniowych w przypadku umów chroniących rolników przez skutkami „niekorzystnych zjawisk klimatycznych”, które ponownie zrównuje się z warunkami pogodowymi, które mogą być porównywane do klęsk żywiołowych oraz wymienia się ich listę: mróz, grad, lód, deszcz lub susza – pomoc dla wszystkich
- ❖ W innym punkcie zaznacza się jednak, że w odniesieniu do upraw ubezpieczenie może dotyczyć również strat spowodowanych przez szkodniki

Nowe rozwiązania dopuszczone do stosowania przez UE



- ❖ W zakresie ubezpieczeń zwierząt produkty mogą obejmować „choroby zwierząt”, które są zawarte w wykazie chorób zwierząt ustanowionym przez Światową Organizację Zdrowia Zwierząt lub w załączniku do decyzji Rady 90/424/EWG z dnia 26 czerwca 1990 r. w sprawie wydatków w dziedzinie weterynarii.
- ❖ Specjalne rozwiązania finansowe i organizacyjne dla wypłaty rekompensat finansowych rolnikom, którzy ponieśli straty gospodarcze spowodowane wystąpieniem chorób zwierząt i roślin oraz tzw. incydentów środowiskowych.
- ❖ Nowe rozwiązania polegają na możliwości przyznania wkładu finansowego w fundusze wzajemne – w naszej rzeczywistości = małe towarzystwa ubezpieczeń wzajemnych

Wnioski



- ❖ Dotowanie ubezpieczeń upraw w Polsce przyczynia się do zwiększenia zainteresowania producentów rolnych ubezpieczeniami
- ❖ Uwarunkowania techniczne realizowanej ochrony wymagają większe zaangażowania w tworzone rozwiązania samych rolników
- ❖ Należy poszukiwać efektywnych rozwiązań dla ochrony ubezpieczeniowej na wypadek suszy
- ❖ Stabilność rozwiązań dotowanych może spowodować większe zainteresowanie ze strony nowych ubezpieczycieli i zwiększyć konkurencję
- ❖ Należy postrzegać ubezpieczenia dotowane jako część większej całości, która związana jest z zarządzaniem ryzykiem w gospodarstwach rolnych



Dziękuję za uwagę

k.lyskawa@ue.poznan.pl